

## 新北市政府教育局 函

地址：220242新北市板橋區中山路1段161  
號21樓

承辦人：陳璿晉

電話：(02)29603456 分機2777

傳真：(02)29690187

電子信箱：AL5675@ntpc.gov.tw

受文者：新北市立林口高級中學

發文日期：中華民國110年8月10日

發文字號：新北教體衛字第1101486455號

速別：速件

密等及解密條件或保密期限：

附件：如說明六（請至附件下載區([https://doc2-attach.ntpc.gov.tw/ntpc\\_sodatt](https://doc2-attach.ntpc.gov.tw/ntpc_sodatt)  
/) 下載檔案，共有9個附件，驗證碼：000W6QNZV)

主旨：因應嚴重特殊傳染性肺炎疫情逐步解封，自110年8月10日  
起開放本市學校運動代表隊返校訓練，請落實防疫配套措  
施並依說明段辦理，請查照。

說明：

一、依據中央流行疫情指揮中心110年8月9日公告、教育部110  
年7月28日臺教授體字第1100026476號函及110年8月6日臺  
教授體字第1100027998號函辦理，本局110年7月28日新北  
教體衛字第1101396096號函諒達。

二、訓練期間請依教育部「高級中等以下學校運動團隊訓練因  
應COVID-19防疫管理指引(以下簡稱運動團隊訓練指引)」  
確實做好各項防疫措施，並持續視疫情發展、中央流行疫  
情指揮中心指示滾動式調整，相關措施如下：

(一)學校應於選手返校訓練前擬定訓練防疫計畫並公告於學  
校網站首頁，包含：訓練防疫措施、分流訓練機制及場  
館設備消毒等事宜。



(二)參加訓練人員需造冊，學生應取得家長同意返校訓練之書面文件（同意書內應明確告知家長訓練時戴口罩之健康風險如有心臟血管疾病或呼吸道過敏者請勿參加），禁止跨校訓練、不開放住宿。

(三)分時段分區返校訓練，避免交錯，各訓練場同時段應遵循室內20人、室外40上限。

(四)選手訓練時應全程佩戴口罩，且學生每日訓練時間不得超過3小時。

(五)訓練人員(如教練、指導教師及防護員等)須全程佩戴口罩，首次訓練前，未施打疫苗或疫苗接種未達14天者，須有3日內快篩或PCR陰性證明，且每3至7天定期快篩，篩檢所需費用由學校相關經費支應。

(六)每日落實執行訓練場地、器材清潔及消毒。

三、游泳代表隊訓練請依教育部「游泳選手訓練因應COVID-19防疫管理指引(以下簡稱游泳訓練指引)」確實做好各項防疫措施措施，未盡事項仍請依運動團隊訓練指引辦理：

(一)游泳池大門入口處應張貼本局核准函影本，專供游泳選手訓練專用場地，且所有人員應事先造冊，並報本局備查。

(二)入場人數控管：採分時分段訓練，以游泳池場域面積，扣除不開放區域、固定設施設備及游泳池水面面積後，室內每名人員至少2.25平方公尺以上，室外每名人員至少1平方公尺以上，並於大門入口處公告入場人數上限。

(三)水道人流控管：每條水道同時段以泳池水道長度/5公尺

\*2(來回)為上限。(以25公尺水道為例，每水道最高同時使用以10人為上限)。

(四)水中以外人員全程配戴口罩。

(五)淋浴設施應分流分時分眾管制，盡量以更衣使用為主，如有淋浴需求，淋浴間應間隔，並規劃人員使用固定淋浴間避免交錯使用。

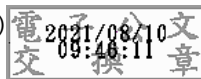
四、本局重申訓練期間應全程佩戴口罩，如違反規定，將依傳染病防治法第70條第1項規定，處新臺幣3,000元以上1萬5,000元以下罰鍰，請務必提醒所屬隊職員，以免違規受罰。

五、請貴校每日依「運動團隊訓練指引附表2自我查檢表」及「游泳訓練指引附表1自我查檢表」進行查檢，每週應至校務行政系統上傳查檢情形，本局將不定期派員查核；倘貴校返校訓練措施超出前開指引事項，請專案報局審查，經本局核備後始得辦理。

六、檢附教育部「高級中等以下學校運動團隊訓練因應COVID-19防疫管理指引」修正版、「游泳選手訓練因應COVID-19防疫管理指引」及相關資料各1份。

正本：新北市各公私立高中職暨國中小(除 新北市淡水區淡海國民小學、新北市林口區東湖國民小學、新北市立南勢國民中學外)、新北市馬禮遜美國學校、新北市華美國際美國學校

副本：新北市政府教育局督學室(含附件)



本案依分層負責規定授權業務主管決行